

Ricochet

Couteau et savoir-faire



Studio Monsieur - designers
Exposition
23 novembre 2019 - 1^{er} février 2020
Château de Nontron (24)

DOSSIER PEDAGOGIQUE

Sommaire

- Présentation de l'exposition «Ricochet» p.2
- Propositions pour des ateliers au Pôle p.3
- Résidences de designers à Nontron et en Périgord-Limousin p.4
- Portrait des professionnels métiers d'art p.5
- Qu'est-ce que le design ? p.6
- Une histoire de couteaux p.7
- Le Pôle pour les scolaires p.8
- Comment emprunter une mallette de l'artothèque de Pessac p.9
- Contact p.10

Visites guidées et/ou
ateliers pédagogiques :
gratuits pour les scolaires

Contact :
Camille Aurière
Responsable des publics
Pôle Expérimental Métiers d'Art
de Nontron et du Périgord-
Limousin
05-53-60-74-17
contact@metiersdartperigord.fr

www.metiersdartperigord.fr
Entrée libre et gratuite
du lundi au samedi - 10h-13h et 14h-18h
05 53 60 74 17 - contact@metiersdartperigord.fr

Résidence(s)
de l'Art en Dordogne



Présentation de l'exposition

Ricochet - Couteau et savoir-faire

Exposition du 23 novembre 2019 au 31 janvier 2020

au Pôle Expérimental des Métiers d'Art - Château, 24300 Nontron

Vernissage samedi 23 novembre 18h.

Exposition de fin de résidence au Pôle Expérimental des Métiers d'Art de Nontron et du Périgord-Limousin, dans le cadre des Résidences de l'Art en Dordogne, un dispositif coordonné par l'Agence culturelle départementale Dordogne-Périgord.

En collaboration avec : La coutellerie nontronnaise, Michel Lemans – coutelier forgeron, La coutellerie Le Périgord, Natacha Baluteau – émailleuse d'art, Pierre Carcauzon – sculpteur et tailleur de pierre, Caroline Samuel - maroquinière

Depuis janvier 2018, le PEMA accueille, dans le cadre des Résidences de l'Art en Dordogne, le duo de designers Studio Monsieur, composé de Romain Diroux et Manon Leblanc. Cette résidence autour du design et des métiers d'art leur a permis de travailler en collaboration avec des professionnels des métiers d'art du territoire, lors de nombreux séjours.

La démarche de création des designers de Studio Monsieur s'élabore au fil des collaborations. La mise en valeur d'un savoir-faire traditionnel, d'une ressource locale, d'un patrimoine culturel, géographique et historique au travers du design ; les matières, les gestes qui les façonnent et les processus de fabrication sont pour eux source d'innovation et la base de projets développés au sein même des ateliers.

Lors de leur résidence à Nontron, c'est cette même méthode de travail que Romain Diroux et Manon Leblanc appliquent aux spécificités du Périgord-Limousin. Ils choisissent un objet emblématique du nontronnais, le couteau, et des matériaux locaux, la pierre, le cuir, l'émail, le bois et le métal. L'exploration des matières et des savoir-faire, au sein des ateliers métiers d'art, donne naissance à une nouvelle typologie de couteaux.

Avec la coutellerie Nontronnaise, Studio Monsieur a détourné les caractéristiques traditionnelles que sont la virole en laiton et la mystérieuse pyrogravure, en un geste poétique, pour la réalisation de couteaux pour enfants. Puis ils revisitent graphiquement le couteau de poche ; les lignes épurées et couleurs primaires l'inscrivent dans le monde contemporain tout en conservant son aspect atemporel.

Les savoir-faire multiples du coutelier-forgeron Michel Lemans leur permettent de développer des expérimentations multiples avec d'autres savoir-faire métiers d'art. Ainsi, avec le sculpteur de pierre, Pierre Carcauzon, ils glanent des galets au creux des rivières pour réaliser des couteaux de poche que l'on caresse au creux de la main. Caroline Samuel, la maroquinière, leur permet de développer un concept de manche-étui en cuir. Enfin, avec Natacha Baluteau, émailleuse d'art, ils allient la matière précieuse au modèle du manche d'outil pour un couteau franc et élégant. **L'exposition « Ricochet – couteau et savoir-faire » présente les prototypes et le processus créatif lié à chaque projet.**

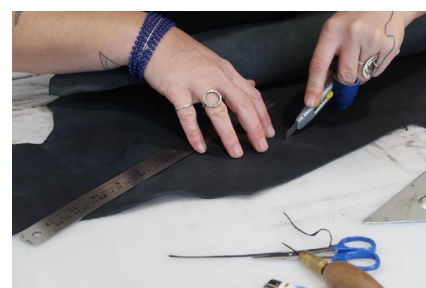


Image de haut en bas : Recherche avec la coutellerie nontronnaise, 2019 / Ricochet / Caroline Samuel au travail / Natacha Baluteau dans son atelier / @Studio Monsieur

Propositions pour des ateliers au Pôle



Atelier 1 : Nouvel imagier du quotidien (cycle 1)

Et si l'on apprenait à comprendre la forme de nos objets du quotidien? Sous la forme d'un jeu d'images les élèves répartis par groupe en début d'atelier, rapprocheront différentes formes de couteaux de leur fonction.

Dans un deuxième temps ils se réapproprient la forme du couteau Petit Duc. Par le dessin ils le transformeront en nouvel animal.



Atelier 2 : Couverts d'un autre monde (cycle 2)

A partir de fiches d'identité de créatures imaginaires tirées au sort, chaque duo d'élève inventera le couvert (couteau, fourchette, cuillère...) le plus adapté aux besoins et spécificités de la créature concernée. La pâte à modeler leur permettra de donner forme à leur idée. Des photographies seront prises en souvenir et afin de pouvoir en reparler en classe.

Atelier 3 : Matière à l'oeuvre (cycle 3 et plus)

Et si c'était la matière qui guidait la forme ? Les élèves répartis par deux choisissent deux matériaux parmi ceux présentés. Ils essaieront de les combiner pour créer un couvert d'un nouveau genre. Attention colle, scotch et agraffes seront laissés au placard ! c'est les matériaux choisis qui serviront de fixation !

Pour finir chaque duo complètera une fiche technique spécifiant l'usage de l'objet et son usager réel ou inventé.



Résidences de designers à Nontron



Les « Résidences de l'Art en Dordogne » qu'est-ce que c'est ?

Elles offrent depuis 1996 à des artistes plasticiens la possibilité de s'immerger pendant trois mois dans un territoire riche d'histoire et de références artistiques, avec ses caractéristiques géographiques, économiques et culturelles. Les artistes invités se nourrissent des ressources qu'offre le territoire, tout en gardant comme fil conducteur l'axe de recherche ou le domaine de réflexion qui leur est proposé.

Durant leur séjour de recherche et de création, les artistes mènent de nouvelles expérimentations aboutissant souvent à la conception d'œuvres. La résidence permet également de créer des passerelles, des temps de partage et d'échanges privilégiés entre les artistes accueillis, leurs œuvres, leur métier et la population (habitants, membres d'associations, enseignants, élèves...).

Chaque année, trois résidences débutent en Dordogne au sein de trois lieux de résidence répartis sur le département.

La résidence à Nontron :

Les « Résidences de l'Art en Dordogne » s'adressent à Nontron aux designers.

Accueillis au Pôle Expérimental des Métiers d'Art de Nontron et du Périgord-Limousin, les designers mènent un séjour de recherche et de création de 3 mois étalés sur deux ans. La résidence prend la forme d'une rencontre entre designer(s) et professionnels métiers d'art. Ils y partagent leurs savoir-faire et leurs expériences. La résidence se conclut par une création commune liée à une thématique donnée - voire à l'édition de nouveaux produits.

Les designers, habitués à travailler avec le monde industriel, s'initient à une approche différente de la matière et du geste. Ils offrent en retour une nouvelle vision des créations métiers d'art. Ils prennent en compte les relations entre l'usage, la forme et l'esthétique d'un objet qu'ils replacent dans son contexte économique et social.

Objectifs de la résidence à Nontron :

- établir des connexions et proposer un échange d'expériences, de connaissances et de savoir-faire entre designer et professionnels des métiers d'art.
- permettre au designer de découvrir les ateliers et le patrimoine existants sur le secteur et de rencontrer la population et les entrepreneurs locaux.
- mettre en place une dynamique de recherche et de création contemporaine.
- intéresser et sensibiliser les scolaires et le public aux métiers d'art et au design.
- travailler en partenariat (designer/professionnels métiers d'art, associations etc.) sur plusieurs projets.

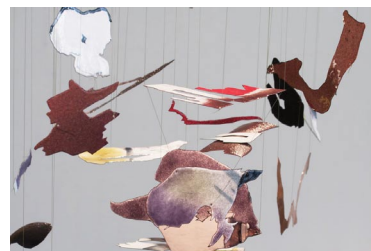
Portraits de professionnels métiers d'art

L'atelier de Natacha Baluteau, émailleuse

Tout d'abord passionnée par l'émaillage sur métal, Natacha Baluteau consacre une grande partie de son temps à organiser des expositions, partager cette passion pour insuffler celle-ci à autrui...

Avec le temps, elle décide d'élargir ses connaissances et se lance dans le dessin sur papier.

Aujourd'hui elle propose des créations incroyables tant en émaillage sur métal qu'en dessin sur papier et continue sa mission de sensibilisation à ses arts.



L'atelier Art'pierre

Pierre Carcauzon, sculpteur sur pierre, a ouvert son atelier à Celles où il fabrique des sculptures appréciées par le plus grand nombre grâce à leur côté humain et leurs formes semblent s'étirer à l'infini.

Passionné par son métier, il propose souvent de partager son savoir par le biais d'ateliers ou stages ponctuels.



L'atelier La Cakoquinerie

Caroline Samuel crée l'atelier « La Cakoquinerie » il y a maintenant plus de 10 ans. Elle a débuté par la couture main, en s'inspirant de formes traditionnelles. Au fur et à mesure des années, son travail s'est affiné et les techniques ont évolué. Le passage à des cuirs de couleur la mène vers de nouvelles créations, les formes deviennent plus contemporaines, avec un souci pour l'harmonie des couleurs.

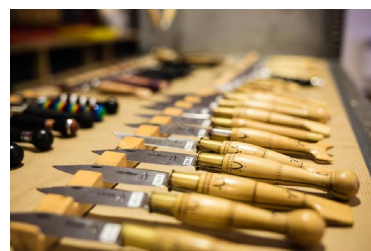
Elle propose aujourd'hui plusieurs gammes de sacs, entièrement cousus main, doublés cuir, ou cousus machine, doublés tissu. Elle réalise également plusieurs objets de petite maroquinerie... et désormais, des éléments décoratifs et de confort.



La coutellerie Nontronnaise

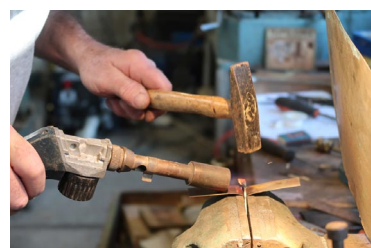
L'histoire du Nontron date d'il y a plusieurs siècles mais la coutellerie Nontronnaise a été créée en 1928 par Alphonse Chaperon, un garagiste de Nontron.

L'entreprise artisanale compte actuellement une vingtaine de couteliers et est labellisée Entreprise du Patrimoine Vivant.



Michel Lemans

Formé à la forge par son grand-père et son grand oncle cet ancien enseignant en mécanique et électricité s'installe à la retraite à Saint-Estèphe. Passionné il transmet son savoir-faire lors notamment de la Fête du Couteau à Nontron. Investi dans la vie locale il participe aussi à l'organisation du festival Forge et métallurgie à Etouars.



La coutellerie Le Périgord

C'est dans un cadre à la fois original et magnifique que François Devige a décidé d'installer son atelier de fabrication de couteau : au moulin de Lapeyre à Saint Estèphe. C'est son grand-père forgeron qui lui a transmis cette passion.

Le moulin de Lapeyre ouvre ses portes à la saison estivale afin de présenter au public des démonstrations de forge, les étapes de fabrication des couteaux et même découvrir la production d'huile de noix, de farine et de pain, tout ceci étant réalisé à l'aide de la force motrice des deux roues du moulin.



Qu'est-ce que le design ?

Les designers conçoivent des objets à partir de l'observation du monde réel et non pas sur une seule inspiration. Le design en tant qu'activité créatrice, permet de réinventer l'environnement, de le modifier.

La cité du Design de Saint-Etienne propose la réflexion suivante autour du design:

LE DESIGN C'EST...

L'origine du mot *design* (prononcer *dizaïn*) vient du latin *designare* et signifie marquer d'un signe distinctif. Le design est né avec la Révolution Industrielle. À cette époque on ne disait pas « design », mais « esthétique industrielle ». Les artisans deviennent des ouvriers et les objets sortent des usines en grand nombre. Ils sont moins chers et tous fabriqués sur le même modèle. Cette histoire commence en Angleterre puis voyage jusqu'aux Etats-Unis : à partir de 1908, 15 millions de voitures sortent des usines FORD de Détroit. Déjà à cette époque, l'entreprise produisait une automobile toutes les 24 secondes !

C'EST POUR FAIRE DE BEAUX OBJETS ?

Aujourd'hui le design s'applique à beaucoup de domaines de la vie quotidienne. On parle de design industriel, design produit, design de service, design graphique, design numérique, design critique.

On dit « c'est design », mais le design n'est pas un style qui évoquerait une tendance contemporaine, un univers de formes originales ou excentriques... Le design ne se limite pas à la forme et à l'esthétisme des objets. C'est un métier, une activité qui est née avec l'industrie et évolue en même temps qu'elle.

C'EST POUR QUI LE DESIGN ?

Le design répond à des problématiques d'usage, d'économie, d'ergonomie, d'écologie... son ambition est de répondre à des besoins dans une démarche d'innovation. Le designer améliore les objets et les services. Il innove plus qu'il n'invente. Pour une entreprise, le design doit incarner la marque, ses valeurs. Pour l'utilisateur, le design doit prendre en compte ses besoins qui évoluent sans cesse et ses spécificités : à quel public va-t-il s'adresser : Enfants ? Professionnels ? Familles ? Personnes âgées ?

ET L'ART C'EST DU DESIGN ?

Art et design sont tous les deux des processus de création. Quand l'un crée sans contrainte, l'autre crée d'après un cahier des charges. L'artiste ne crée pas pour répondre à une utilité ; le designer a une obligation de résultat. « Le design n'est ni un art ni un mode d'expression mais une démarche créative méthodique qui peut-être généralisée à tous les problèmes de conception. » Roger Tallon (designer).

Source : https://www.citedudesign.com/doc_root/2018/activites/5b9f7512c88d_CD-OC_DPEDA.pdf

Ce qu'il faut retenir :

Le designer choisit de mettre en avant l'usage, il s'intéresse à la relation entre l'utilisateur et l'objet en termes d'ergonomie, de gestuelle et de fonctionnalité. Il prend en compte l'évolution de la société. La forme de l'objet ne doit pas altérer son efficacité.



Boule SILEX design Studio Monsieur crédit photo Guy Rebmeister



Carafe MONSEIGNEUR-design studio Monsieur - Crédit Photo Guy Rebmeister



Panneau intérieur - MASUGUMI design et crédit photo Studio Monsieur

Une histoire de couteaux

Il y a environ 25000 ans les premiers couteaux apparaissent : ils sont faits de pierre, silex, obsidienne. A cette époque le couteau sert aussi bien d'outil que d'arme. Les outils coupants qu'ils façonnaient étaient adaptés à la chasse mais aussi aux gestes de leur quotidien. Peu à peu la forme des couteaux s'est affinée et un travail sur le manche s'est précisé.

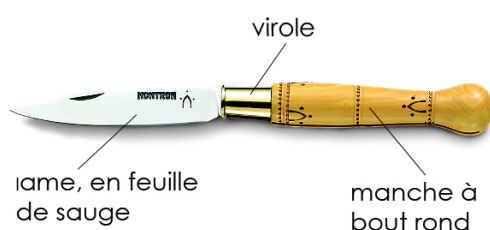
Dès l'âge du bronze on voit apparaître les premiers couteaux en métal avec poignet grâce à une nouvelle maîtrise du travail du métal qui permet d'obtenir des lames plus dures et affûtées. La technique de la forge et de la trempe (permet de rendre le métal plus dur et résistant grâce à une action spécifique de chauffage, autorisant alors des lames plus fines et plus tranchantes) se développe alors, permettant l'essor du travail du métal.

En - 1000, à l'époque de l'âge du fer se développe la technique du revenu (réchauffage à température moyenne d'un acier préalablement trempé, afin de le rendre plus souple, moins cassant).

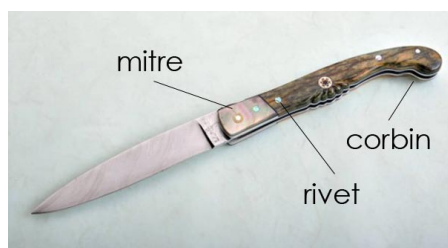
C'est chez les Romains que l'on trouve le premier couteau pliant connu à ce jour.

S'ensuit alors un long historique au fil des siècles de l'évolution des couteaux : du couteau de poche à l'art de la table il n'a eu de cesse d'évoluer, faisant varier formes et usages.

Brève anatomie des couteaux pliants :



La virole est un petit anneau de métal muni d'une ouverture en fente permettant d'ouvrir un couteau pliant et qui tourne de façon à bloquer la lame.



Le corbin sécurise la prise en main.



L'émouture est la forme donnée à la lame : creuse, plate ou bombée. Sur les couteaux droits (non pliants), la soie est la partie non affûtée du couteau qui se prolonge dans le manche. Plus la soie est longue, plus le couteau est robuste.

Couteaux présentés : Coutellerie nontronnaise, Laforêt et Christian Penot



Pour compléter votre visite, prenez rendez-vous avec la **Coutellerie Nontronnaise** ! La coutellerie accueille sur rendez-vous les petits et les grands pour leur faire découvrir l'histoire, le métier, le couteau ...

Contact : 05 53 56 01 55

Le Pôle pour les scolaires

Voir

Lors des visites guidées, la médiatrice du Pôle vous fait découvrir de façon ludique et pédagogique la diversité et la créativité des métiers d'art.

Ces visites gratuites s'accompagnent souvent d'un atelier et d'un dossier pédagogique.



Découverte professionnelle des métiers d'art

Le vaste domaine des métiers d'art peut être une orientation professionnelle intéressante pour vos élèves ! Nous leur ferons découvrir ces métiers et les formations possibles.



Rencontrer et pratiquer

Les professionnels métiers d'art sont des hommes et des femmes de passion !

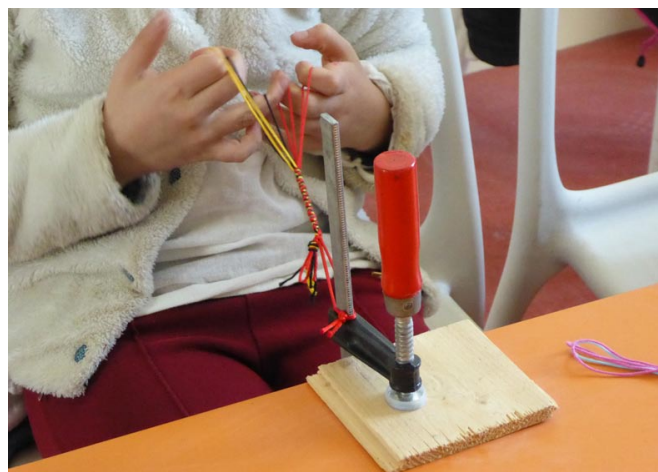
Le Pôle s'est constitué avec un réseau de professionnels métiers d'art, nous organisons pour vous une initiation à un métier d'art, une démonstration ou la visite d'un atelier d'art, guidés par des professionnels métiers d'art.

Nous pouvons aussi vous aider dans la mise en place de tout autre projet

Exemples de projets avec des artisans d'art : autour du Moyen-âge, journée médiévale (atelier taille de pierre, atelier de tissage, visite d'un atelier de vitrailiste), démonstration de vannerie, démonstration de tournage sur bois, céramique, gravure etc.



Photo Jean-Yves Le Dorlot



Retrouvez toutes nos activités et les dossiers pédagogiques en téléchargement sur notre site : <https://www.metiersdartperigord.fr>

Empruntez les malettes pédagogiques de l'artothèque de Pessac !

Transformez votre salle de classe en galerie d'art contemporain !

L'Artothèque de Pessac propose aux écoles de travailler autour d'œuvres contemporaines en mettant à leur disposition des malettes pédagogiques contenant des pistes pédagogiques pour les cycles I, II, III développées par Yves Legay, Conseiller Pédagogique Départemental d'Arts Visuels et Joëlle Lauriac, Conseillère pédagogique de la circonscription de Cestas-Pessac. Le CDDP 33, partenaire de ce dispositif, finance les valises et met en ligne leur contenu pédagogique.

Les Arts'A pattes : des malettes pédagogiques

Ces malettes vous proposent une sensibilisation directe aux différentes tendances artistiques. Elles permettent une autonomie pour travailler avec des œuvres en classe. Chaque malette est composée d'œuvres, de dossiers thématiques, de lectures d'œuvres, de notices biographiques, de cartes postales, de glossaires, de bibliographies, d'ouvrages et de pistes pédagogiques pour les cycles I, II et III.

La présence d'œuvres à l'école pendant cinq semaines va en permettre une approche lente, ouverte et passionnante. Jouer la carte de la proximité avec l'œuvre, c'est faire évoluer l'attitude des élèves et privilégier l'éducation du regard, les faire participer à l'organisation d'une exposition et réaliser autour des œuvres choisies un travail de découverte et de création.

Le Pôle Expérimental Métiers d'Art est partenaire de l'Artothèque de Pessac et propose deux malettes aux écoles de Dordogne (et des environs) :

Mallette Le Corps :

Depuis l'Impressionnisme, le corps humain n'est plus idéalisé, les artistes nous montrent un corps bien ancré dans sa société, dans la réalité. Le corps est devenu un matériau, support d'émotions, d'identité, de langage. Les œuvres d'Eric Dalbis, Isabelle Kraiser, Patrick Tosani et Jacques Perconte, abordent le corps humain par la déformation, le langage, la 3D... En écho avec leurs pratiques artistiques, des pistes pédagogiques abordant la représentation du corps par le croquis, le mouvement, le cadrage photographique, la sculpture, l'empreinte... vous sont proposées dans cette malette.

Mallette Écriture :

Avec l'art contemporain, la lettre et le mot sont devenus des matériaux plastiques à part entière, mais ils ont également été au service de la dématérialisation de l'œuvre d'art. Les œuvres de Jean Cortot, Jean Mazeaufroid, Ben, Jean Michel Albérola, Raoul Hausmann, Isidore Isou, associent l'écriture au dessin, aux idées, à la mémoire, à la texture. En écho avec ces pratiques artistiques, des pistes pédagogiques autour de la ligne, du geste, de la mise en espace, la lisibilité, la manipulation du mot... vous sont proposées dans ces deux malettes.

Informations pratiques :

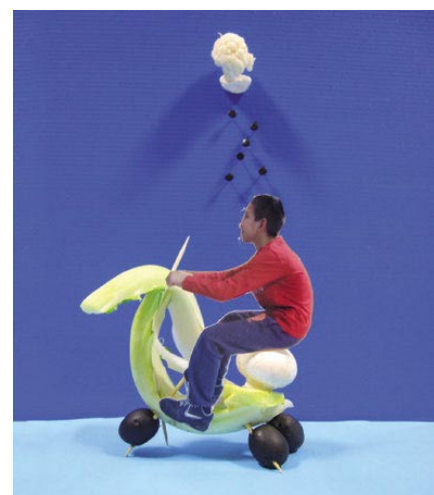
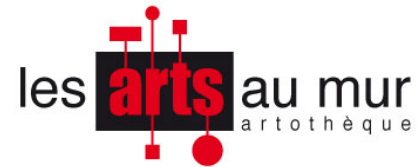
Modalités d'emprunt : 15 €/an (adhésion) + 15 € par malette empruntée entre 2 périodes de vacances scolaires.

Documents à fournir : copie d'attestation d'assurance à jour.

Contact : Camille Aurière, responsable des publics

Pôle Expérimental Métiers d'Art, château, av. du général Leclerc, 24300 Nontron

contact@metiersdartperigord.fr - 05-53-60-74-17



Pour toute demande de visite ou tout renseignement supplémentaire,
n'hésitez pas à contacter :

Camille Aurière, Responsable des publics
Pôle Expérimental Métiers d'Art de Nontron et du
Périgord-Limousin
05-53-60-74-17
contact@metiersdartperigord.fr

www.metiersdartperigord.fr

