

# TERRES SINGULIÈRES

EXPOSITION CÉRAMIQUE  
PARTENARIAT FOIRE DE POTIERS DE BUSSIÈRE-BADIL

31 MARS - 21 MAI 2018  
CHÂTEAU DE **NONTRON** (24)



## DOSSIER PEDAGOGIQUE

### Sommaire

- Présentation de l'exposition «Terres Singulières» p.2
- Qu'est-ce que la céramique? p.3
- Les techniques p.4
- Cuisson et décoration p.5
- Influences et pistes pédagogiques p.6-7
- Propositions pour des ateliers au Pôle p.8
- Le Pôle pour les scolaires p.9
- Comment emprunter une mallette de l'artothèque de Pessac p.10

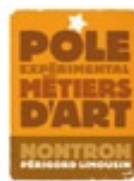
Visites guidées et/ou  
ateliers pédagogiques :  
gratuits pour les scolaires

**Contact :**  
Hélène Chaput-Clavud  
Responsable des publics  
Pôle Expérimental Métiers d'Art  
de Nontron et du Périgord-  
Limousin  
05-53-60-74-17  
metiersdart@yahoo.fr

<http://www.metiersdartperigord.fr/scolaires/>

www.metiersdartperigord.fr

Entrée libre et gratuite  
du lundi au samedi - 10h-13h et 14h-18h  
05 53 60 74 17  
contact@metiersdartperigord.fr



## Terres singulières

Exposition : 31 mars – 21 mai 2018

Vernissage vendredi 30 mars à 18h

En partenariat avec Quatre à Quatre – Foire de Potiers à Bussière-Badil (10-13 mai).

L'exposition « Terres singulières » au Pôle Expérimental des Métiers d'Art de Nontron et du Périgord-Limousin présente les univers singuliers de céramistes contemporains.

Elle propose un voyage dans des mondes uniques, marginaux, puisant leur inspiration dans la culture populaire ou mythologique, avec 6 céramistes aux personnalités très originales.

Jérôme Galvin, créateur de céramiques en faïences vernissées, mais aussi de gravures ou peintures, retranscrit la tradition des faïences de Moustiers dans le monde contemporain. Ses décors mêlent tatouages, tags ou expressionnisme aux calligraphies anciennes, grotesques et motifs floraux.

Nicolas Rousseau modèle des personnages hybrides et imaginaires inspirés par les super-héros, la littérature fantastique mais aussi les contes, la mythologie grecque ou mexicaine ! Une transcription onirique de notre culture contemporaine aux influences très diverses.

Les céramiques très picturales de Nicolas Roscia offrent des natures-mortes dérangeantes et somptueuses à la fois. Elles mêlent natures-mortes traditionnelles du XVIIe siècle et iconographie Inca.

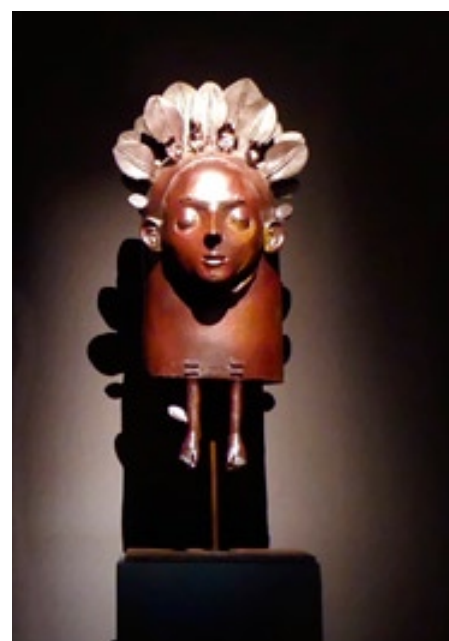
Grâce à la terre et au feu, Claire Lepape donne corps aux personnages qui l'habitent, êtres de papier venus de la Bande-dessinée ou de l'illustration jeunesse ou encore la faune interlope de mondes plus nocturnes et décalés comme le cirque et le cabaret.

Sarah Maso instaure, à travers ses grès, un dialogue avec les civilisations qui la touchent comme les Celtes ou les indiens Tlingit. Elles trouvent alors son propre vocabulaire, souvent constitué d'êtres hybrides entre animaux et humains, pour traiter de thèmes universels.

Arnaud Erhart cherche à figer l'instant présent, un mouvement, une attitude dans ses personnages très réalistes modelés puis cuit en four anagama. On y retrouve étrangement des « Ouatches », habitants des cités urbaines et des êtres de science-fiction.

Enfin, Marlène Requier crée des pièces de vaisselles utilitaires mais uniques. La porcelaine devient son carnet à dessins, rempli de scénettes, d'aventures et de super-héroïnes du quotidien ! Son art se vit comme une BD sur céramique.

Des créateurs qui interrogent le monde tel qu'il est ou nous transportent dans une autre dimension ; ils nous invitent aussi à nous questionner sur notre propre sensibilité, nos joies, nos peurs, nos rêves et notre rapport à l'autre.



Illustrations : Jérôme Galvin, Sarah Maso et Marlène Requier



# Qu'est-ce que la céramique ?

Mot d'origine grecque : keramos signifie « argile ».

Le terme générique de céramique désigne l'ensemble des objets fabriqués en terre qui ont subi une transformation physico-chimique irréversible au cours d'une cuisson à température plus ou moins élevée.

La céramique est le premier « art du feu » à apparaître, avant le travail du verre et du métal, à la fin de la préhistoire, au Néolithique.

La céramique est non seulement un marqueur culturel dans la plupart des sociétés mais aussi le matériau le plus abondant que l'Homme ait créé.

Objet du quotidien, sujet d'étude ou œuvre d'exception, la céramique demeure une source inépuisable d'inspiration.

La céramique possède des caractéristiques très différentes selon la nature de ses composants et la température de cuisson. On distingue plusieurs catégories de céramiques : des poteries, des terres vernissées, des poteries siliceuses, des grès, des faïences, des porcelaines tendres ou dures...

Pour s'y retrouver, il est possible de les classer en deux grandes familles en fonction de la porosité ou de l'imperméabilité de leur pâte. Cette approche technique permet de mieux comprendre un matériau qui est le résultat d'expérimentations souvent très complexes

- Les pâtes poreuses (ou pâtes ouvertes) : poterie vernissée, faïence...

- Les pâtes imperméables : grès et porcelaine.

Sèvres, Cité de la Céramique

## Comment fabrique-t-on une céramique ?

En premier lieu, il faut de la matière première. De la terre, bien sûr, mais également de l'eau et du bois. Toutes les terres ne sont pas bonnes pour faire des céramiques, il faut une terre fine, qui une fois gorgée d'eau peut être aisément malléable : l'argile. L'eau va permettre également d'éliminer les polluants (petits cailloux, éléments organiques...) qui risquent de nuire à la suite du travail.

La qualité et la composition de la pâte vont déterminer son utilisation. La couleur de l'argile peut varier du blanc au rouge en passant par le jaune et toutes les nuances intermédiaires. La pâte est ensuite mise à « pourrir », c'est à dire à reposer pendant un certain temps dans un bac de décantation, afin de supprimer les dernières impuretés.

Une fois épurée, la pâte est pétrie et humidifiée afin d'obtenir la consistance voulue, de la rendre uniforme et surtout d'évacuer les poches d'air qui pourraient entraîner la casse de la pièce à la cuisson. On peut alors commencer le travail de création à proprement parler de l'objet.



Plusieurs solutions s'offrent alors au potier pour façonner sa pièce : **le modelage, le tournage ou le moulage.**

- **Le modelage** est la manière la plus ancienne. L'objet prend forme par pression de la main ou d'un outil sur la pâte. Le modelage peut être fait à partir d'une masse d'argile que l'on va creuser et étirer ou par assemblage de pièces d'argile que l'on va modeler les unes après les autres. Les colombins est l'une des méthodes les plus communes, et qui s'adapte à une ample gamme de créations. Avec le modelage toutes les formes sont alors possibles.

- Montage au colombin : le colombin est un cylindre de terre long et étroit roulé sur une table sous la paume des mains. Les colombins sont assemblés pour élaborer une pièce. Cette technique, relativement rapide, permet d'obtenir de très grandes pièces, de formes totalement libres. Cette technique est couramment utilisée par les peuplades primitives et les artistes céramistes.

- Montage à la plaque : des plaques de terre sont réalisées à l'aide d'un rouleau puis assemblées à la barbotine. Cette technique est rapide, mais ne permet de faire que des pièces géométriques. On peut cependant obtenir des formes cylindriques en roulant la plaque et en assemblant les deux extrémités opposées.

- Pour **le tournage**, le potier a besoin d'un tour qui va donner une force de rotation à la pâte et ainsi, par pression de la main ou à l'aide d'un outil, permettre l'élévation de la pièce et sa mise en forme. Le tour peut prendre des formes très diverses allant d'une simple galette actionnée à la main à un système régulant la vitesse, en passant par ceux entraînés à l'aide des pieds. Le travail au tour offre une pièce régulière et symétrique selon l'axe de rotation. Une fois tournée, la pièce va être mise à sécher afin de subir une seconde opération sur le tour et permettre un affinage du décor : c'est le tournassage. Parfois, un assemblage de plusieurs pièces tournées est nécessaire pour réaliser un objet.

- Le travail par **moulage** nécessite une préparation importante et favorise la production de séries. Avant toutes choses, il s'agit de réaliser un moule en bois ou en plâtre servant de matrice. Des moules simples sont imaginés depuis très longtemps afin de préparer en grande série les briques, les carreaux de pavements ou encore les tuiles. Mais ils concernent également la production d'objets plus recherchés. Plusieurs techniques de moulage coexistent : l'estampage et calibrage : de petites portions de terre sont appliquées sur ou à l'intérieur d'un objet existant (calebasse, ancien pot cassé...) et la terre est ensuite lissée ; le surmoulage (on crée un moule à partir d'un objet existant pour en faire une copie) ou le coulage (utilisation de la capillarité du plâtre du moule afin d'absorber l'humidité de la barbotine – pâte très liquide – et de créer une fine couche de pâte épousant parfaitement les bords du moule).





On peut obtenir par ce procédé une grande variété de décors et de formes ainsi qu'une production standardisée. Après un temps de séchage, la pièce est démoulée. Les pièces ainsi obtenues par l'un ou l'autre des procédés peuvent être de nouveau travaillées par adjonction d'éléments de garniture en terre (anse, décors...) ou par suppression de matière (évidage...).

## La cuisson

Après le séchage complet de la pièce, intervient la cuisson. Elle diffère selon la terre utilisée, l'émail et le résultat voulu. Cette partie délicate dans la fabrication de la céramique permet la transformation de l'argile crue et malléable en terre cuite figée, dure et cassante. Un four peut fonctionner avec du bois, du gaz ou de l'électricité.

Le temps de cuisson nécessaire est long, plusieurs heures pour faire monter progressivement la température entre 800° C et 1400° C selon le cas.

Le refroidissement du four doit être progressif avant le défournement des pièces.

Sortie du four, deux cas de figure se présentent : soit notre pièce est terminée et elle peut être utilisée, soit on va l'agréments d'un vernis appelé glaçure ou d'un décor spécifique puis la cuire de nouveau avant utilisation.

## La décoration

Il s'agit soit de l'ajout d'éléments de décoration de garniture en terre (anse, décors en relief...) ou de la suppression de matière (évidage), soit d'un décor par pression (molette, poinçon...) ou incision (avec outils plus ou moins fins).

Les couleurs sont soit des engobes colorés soit des émaux issues des oxydes métalliques.

A l'origine seules cinq couleurs, issues d'oxydes métalliques, étaient utilisées : le bleu du cobalt, le jaune de l'antimoine, le rouge du fer, le violet du manganèse, le vert du cuivre. Toutes ont la caractéristique de résister à une température de cuisson élevée. Par la suite, le développement de nouveaux procédés va engendrer l'apparition de nouvelles couleurs. Une fois décorée, les pièces sont de nouveau recuites une ou deux fois selon les techniques et le type de peinture utilisés.

Après refroidissement, notre pièce de céramique est prête à être vendue et utilisée.

Sources :

La Céramique, l'art et les techniques de la céramique, Maria Dolores Ros i Frigola, édition Parramón, 2013.

[http://www.maisondelaceramique.fr/img/pages/livret\\_p%25E9dagogique\\_2012.pdf](http://www.maisondelaceramique.fr/img/pages/livret_p%25E9dagogique_2012.pdf)

[http://www.musees-haute-normandie.fr/IMG/pdf/dossier\\_ceramique\\_s\\_-3.pdf](http://www.musees-haute-normandie.fr/IMG/pdf/dossier_ceramique_s_-3.pdf)

<http://www.sevresciteceramique.fr/>



# Influences et pistes pédagogiques

## Influences culturelles :

Que ce soit dans le travail de Nicolas Rousseau, de Sarah Maso ou d'Arnaud Ehrart, les influences culturelles sont nombreuses. Quelques exemples :

### « El día de los muertos »

Fête traditionnelle mexicaine, « *El día de los muertos* » rend hommage aux personnes défuntées. Période joyeuse et festive pour les mexicains, elle se déroule entre le 31 octobre et le 3 novembre de chaque année. Des autels sont construits, des offrandes (fleurs, nourriture...) habillent les cimetières et autres lieux de recueillement.



### La cloche...un symbole multi-culturel

« Utilisée dans de nombreux rituels et cérémonies, pour chasser un esprit indésirable ou le convoquer, rythmer une prière, signaler les lépreux ou marquer les animaux, la cloche est un objet plein de mystère. Elle a sa place dans les célébrations, les processions, les funérailles. C'est un objet sacré de communication avec les dieux, un symbole païen de fertilité. Investie par quasiment toutes les cultures, la cloche possède un écho puissant, un pouvoir d'évocation indéniable.» Sarah Maso.



### La culture hip-hop

Mouvement culturel des années 70, la culture « hip-hop » voit le jour dans les milieux afro-américains du Bronx à New-York. Elle se base sur 4 éléments constitutifs : le rapport à la parole (par le rap), au visuel (par le graff), à la musique (par le « DJing ») et au corps (par le break dance). Initiée par l'invention de nouveaux termes et nouvelles pratiques artistiques, la culture hip-hop se popularise grâce à des événements musicaux où naissent des groupes comme le Wu-Tang Clan avant de devenir une véritable industrie.



## Influences cinématographiques :

Le cinéma, de sa création à nos jours, a permis de créer des univers riches et variés qui ont marqué chacun de nous. Claire Lepape et les autres artistes présents dans l'exposition s'inspirent d'ailleurs beaucoup de celui-ci.

### Jean-Pierre Jeunet / Marc Caro

Jean Pierre Jeunet et Marc Caro ont fortement influencé le cinéma français par leur collaboration et co-réalisation sur *Délicatessen* et *La cité des enfants perdus*. Grâce à leur décor riche, à l'importance des objets, le duo de réalisateurs connaît un immense succès critique comme populaire.



### Le cinéma de science-fiction

Comme son nom l'indique, elle consiste à raconter des fictions reposant sur des progrès scientifiques et techniques obtenus dans un futur plus ou moins lointain ou physiquement impossibles. Quand on parle naissance de la science-fiction au cinéma, il est difficile de s'arrêter sur une date. Elle se développe fortement dans les années 50 aux USA avant de connaître des succès mondiaux avec *2001 : l'odyssée de l'espace*, *la Guerre des Etoiles*, *Blade Runner* ou *Alien*.



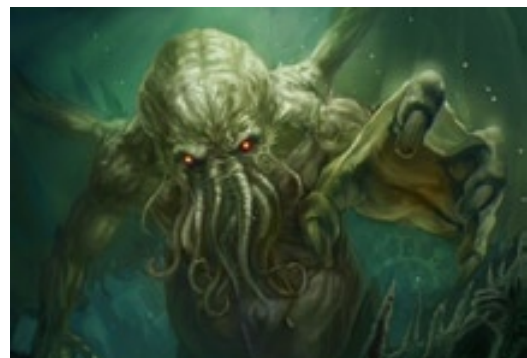


# Influences et pistes pédagogiques

## Influences littéraires :

Lectures, contes et mythologies inspirent beaucoup les artistes présents dans cette exposition.

On peut par exemple citer *Les Frères Grimm* : collecteurs de contes et légendes dès le début des années 1800, ils ont permis à des histoires telles que « Blanche Neige », « Cendrillon » et « Hansel et Gretel » d'arriver jusqu'à nous ; ou encore Edgar Allan Poe ayant une forte influence sur la littérature et le cinéma horrifique ; et Howard Phillips Lovecraft, créateur du monstrueux Cthulhu.



## Influences plastiques :

Les céramistes de l'exposition « Terres Singulières » revendiquent de fortes influences artistiques, visuelles et graphiques.

Parmi les grands maîtres de la peinture, on retrouve Jérôme Bosch (1450-1516) et Francisco de Goya (1746-1828). Le premier est un peintre primitif flamand connu pour ses « diableries » où se mêlent créatures démoniaques et personnages du bestiaire du moyen-âge dans des paysages de fournaies tandis que le second est un précurseur du romantisme et des avant-gardes picturales du XXème siècle.



La faïence de Moustiers et plus particulièrement le motif des « fleurs de solanée » (XVIIIème) s'impose comme une source d'inspiration forte pour Jérôme Galvin. De plus, la céramique d'Iznik (Turquie) apparu au milieu du XVème a aussi eu une certaine influence sur le travail du céramiste.



L'univers des comics américains et des super-héros, apparu dès la fin des années 30, est aussi mis en avant dans le travail de certains participants de l'exposition. Le manga et le dessin animé ont, eux aussi, un rôle à jouer dans l'éclosion des œuvres de quelques artistes.

La popularisation du street art ou art urbain a aussi un impact sur le travail de certains. Il regroupe toutes les formes d'art réalisées dans la rue, ou dans des endroits publics, et englobe diverses techniques telles que le graffiti rapide sur mur, la réclame, le pochoir, la mosaïque, le sticker, l'affichage etc. C'est principalement un art éphémère vu par un large public. On peut citer en exemple Etam Cru et Dulk.

Plus généralement, l'imagerie de la piraterie, du cirque, du cabaret burlesque, du tag et le monde du tatouage sont aussi des sources d'inspirations pour les créateurs de « Terres Singulières ».



# Propositions pour des ateliers au Pôle



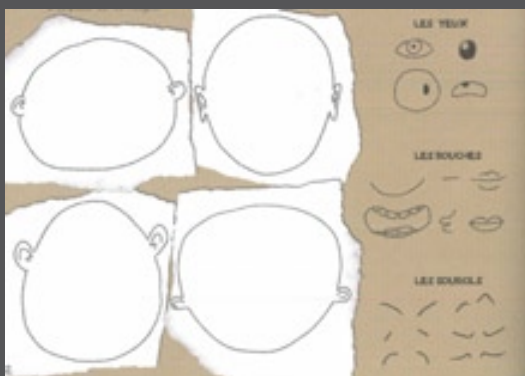
## Atelier 1 : cycle 2 et 3 Créer ton personnage fantastique !

Après la visite, les élèves ont pour mission d'imaginer leur personnage fantastique à l'aide d'une fiche d'identité. Ils devront s'inspirer des super-héros et autres esprits de la forêt présents dans l'exposition.



## Atelier 2 : cycle 1, 2 et 3 Modelage aux colombins !

Les élèves sont initiés à la technique du colombin et sont invités à créer à l'aide de la pâte à modeler pour une approche du volume.



## Atelier 3 : cycle 1 Création de personnage en collage

Après la visite, il est proposé aux élèves de constituer leur personnage en collant chaque partie du visage choisie parmi les banques d'organes mis à leur disposition. Ils pourront réaliser des personnages exprimant différentes expressions et pourront décrire leur choix à leurs camarades.



## Atelier 4 : Le traditionnel jeu de piste (cycles 1, 2 et 3)

Divisés en groupes, les élèves se voient remettre un fragment d'image. Leur mission consiste à retrouver l'œuvre correspondant à ce fragment dans l'exposition puis à essayer de décrire et commenter l'objet ainsi que le métier qui s'y rapporte.



## Voir

Lors des visites guidées, la médiatrice du Pôle vous fait découvrir de façon ludique et pédagogique la diversité et la créativité des métiers d'art. Ces visites gratuites s'accompagnent souvent d'un atelier et d'un dossier pédagogique.



## Découverte professionnelle des métiers d'art

Le vaste domaine des métiers d'art peut être une orientation professionnelle intéressante pour vos élèves ! Nous leur ferons découvrir ces métiers et les formations possibles.



## Rencontrer et pratiquer

Les professionnels métiers d'art sont des hommes et des femmes de passion !

Le Pôle s'est constitué avec un réseau de professionnels métiers d'art, nous organisons pour vous une initiation à un métier d'art, une démonstration ou la visite d'un atelier d'art, guidés par des professionnels métiers d'art.

Nous pouvons aussi vous aider dans la mise en place de tout autre projet

**Exemples de projets avec des artisans d'art :** autour du Moyen-âge, journée médiévale (atelier taille de pierre, atelier de tissage, visite d'un atelier de vitrailiste), démonstration de vannerie, démonstration de tournage sur bois, céramique, gravure etc.



## Le jeu de piste des Jardins des Arts

En complément d'une visite guidée de l'exposition, par équipe, les enfants découvrent le patrimoine nontronnais, le mobilier créé par des artistes et la flore de ces jardins (niveaux maternelles et primaires).

# Comment emprunter les malettes pédagogiques ?

## Mallettes pédagogiques : transformez votre salle de classe en galerie d'art contemporain !

L'Artothèque de Pessac propose aux écoles de travailler autour d'œuvres contemporaines en mettant à leur disposition des malettes pédagogiques contenant des pistes pédagogiques pour les cycles I, II, III développées par Yves Legay, Conseiller Pédagogique Départemental d'Arts Visuels et Joëlle Lauriac, Conseillère pédagogique de la circonscription de Cestas-Pessac. Le CDDP 33, partenaire de ce dispositif, finance les valises et met en ligne leur contenu pédagogique.

### Les Arts'A pattes : des malettes pédagogiques

Ces malettes vous proposent une sensibilisation directe aux différentes tendances artistiques. Elles permettent une autonomie pour travailler avec des œuvres en classe. Chaque malette est composée d'œuvres, de dossiers thématiques, de lectures d'œuvres, de notices biographiques, de cartes postales, de glossaires, de bibliographies, d'ouvrages et de pistes pédagogiques pour les cycles I, II et III.

La présence d'œuvres à l'école pendant cinq semaines va en permettre une approche lente, ouverte et passionnante. Jouer la carte de la proximité avec l'œuvre, c'est faire évoluer l'attitude des élèves et privilégier l'éducation du regard, les faire participer à l'organisation d'une exposition et réaliser autour des œuvres choisies un travail de découverte et de création.

Le Pôle Expérimental Métiers d'Art est partenaire de l'Artothèque de Pessac et propose deux malettes aux écoles de Dordogne (et des environs) :

### Mallette Photographie :

Cette malette a pour thème « illusion et réalité », car c'est un thème récurrent dans la photographie contemporaine. Gédeon, Marina Gadonneix, Daniel Schlier, documentation céline duval et Martine Aballéa créent l'illusion, que ce soit par la démarche ou la technique utilisée. Ces artistes abordent la photographie dans son rapport à la picturalité, au dessin, au trompe l'œil, à l'archivage, à la reproduction...

Toutes ces œuvres peuvent nous faire douter de la nature de l'image.

En écho avec ces pratiques artistiques, des pistes pédagogiques sur la transformation d'une image, le cadrage photographique, la collection, le décor, le photomontage... vous sont proposées dans cette malette.

### Mallette Tu estampes !

Damien Cabanes, Philippe Mayaux et François Boisrond utilisent le principe d'impression et de reproduction à plat (lithographie, sérigraphie) pour développer un travail artistique autour de la couleur, du recouvrement d'une surface, de la multiplication des formes, du dessin synthétique, de la culture populaire, de la société de consommation, du cliché. En écho avec leurs pratiques artistiques, des pistes pédagogiques autour du dessin, de la couleur, de la composition, du langage... vous sont proposées dans cette malette.

Ces propositions sont accompagnées d'un dossier de pistes techniques reprenant les principes de fabrication d'une image reproductible (pochoir, tampon, sérigraphie, linogravure...).

### Informations pratiques :

Modalités d'emprunt : 15 €/an (adhésion) + 15 € par malette empruntée entre 2 périodes de vacances scolaires.

Documents à fournir : copie d'attestation d'assurance à jour.

Contact : Hélène Chaput-Clavaud, responsable des publics

Pôle Expérimental Métiers d'Art, château, av. du gal Leclerc, 24300 Nontron

metiersdart@yahoo.fr - 05-53-60-74-17

