

# Samuel Accoceberry designer



Exposition, 15 septembre – 4 novembre 2012

Pôle Expérimental Métiers d'Art  
de Nontron et du Périgord Vert

Château de Nontron (24)

## *Résidences de l'Art en Dordogne*

### Résidence design et métiers d'art à Nontron et en Périgord Vert 2012–2013: Samuel Accoceberry – Intérieur/Extérieur/Passage

#### Des designers au fin fond des campagnes en Dordogne

Si on imagine un designer industriel juché sur un haut tabouret et penché sur une impressionnante table à dessin, on aura la surprise de trouver à **Nontron**, des designers, tels matali crasset, Godefroy de Virieu, Stefania Di Petrillo, Jean Couvreur ou Samuel Accoceberry, dans les chemins creux du Périgord Vert et les ateliers lovés sous les frondaisons des chênes et des châtaigniers. **L'industrie n'est pas la seule à s'allier le design. Le monde de l'artisanat et des métiers d'art s'en empare aussi.**

#### Des séjours de recherche et de création collective

Les « Résidences de l'Art en Dordogne » et le Pôle Expérimental Métiers d'Art de Nontron et du Périgord Vert invitent, en résidence, des **designers à étudier de nouveaux produits avec des créateurs au sein des ateliers Métiers d'Art**. Ceci s'accomplit par une **reconnaissance réciproque des compétences et un partage des savoir-faire**.

#### Exposition de présentation de Samuel Accoceberry

La résidence de Samuel Accoceberry sur le thème « **Intérieur/Extérieur/Passage** » débutera en septembre 2012 par « une période d'immersion » : des échanges et rencontres avec les professionnels métiers d'art, les scolaires et étudiants, la population locale et une découverte des ressources culturelles, économiques et sociales du territoire.

**Samuel Accoceberry**, designer prolifique, expérimenté et souvent récompensé, nous a séduits par son approche respectueuse des identités locales qu'il porte avec talent vers un langage contemporain et par ses qualités de designer – chef d'orchestre, capable de rassembler et fédérer des artisans autour d'un projet commun.

Le public pourra découvrir **ses créations, mêlant simplicité et sophistication du détail**, au **Château de Nontron, du 15 septembre au 4 novembre 2012...** en attendant les nouvelles créations réalisées en collaboration avec les professionnels métiers d'art du territoire, au printemps 2013.



couverture : chaise Meta – Alki  
ci-dessus : Samuel Accoceberry lors  
d'une première rencontre avec les  
professionnels métiers d'art à  
Nontron ; miroirs – Marcel by



## 2012–2013 : Samuel Accoceberry A Nontron, autour de « Intérieur/Extérieur/Passage »

### Samuel Accoceberry

Dès l'obtention de son diplôme, Samuel Accoceberry entame une brillante carrière de designer. Il œuvre sur différents types de projets – mobiliers, luminaires, produits, espaces urbains, pièces de galerie – pour d'illustres cabinets de design en France et à l'étranger, tout en développant ses propres créations.

Son parcours, récompensé par de nombreux prix, s'appuie sur une démarche très personnelle qui réussit à faire le lien entre « la mise en valeur des savoir-faire traditionnels et identitaires de l'artisanat », et « un langage plus contemporain et innovant ». Cette double préoccupation est à l'origine de son engagement dans le lancement de la marque Pyrenea : le mobilier s'inspire des savoir-faire ancestraux de l'ébénisterie régionale du sud-ouest, mais aussi des matériaux emblématiques de celle-ci : le bois, la pierre, la laine.

Là, comme dans toutes ses créations, Samuel Accoceberry privilégie l'épure des formes et des lignes, afin que « le projet ou l'objet se valorise par lui-même et sans artifice ». L'œuvre naît de la recherche d'un équilibre entre les matériaux et de l'art de les sublimer sans leur ôter leur authenticité.

Pour mener à bien cette démarche à laquelle il demeure attaché, Samuel Accoceberry collabore régulièrement avec des artisans d'horizons très divers. Sa résidence au PEMA, dont il suit depuis longtemps les projets, devrait lui permettre de s'engager dans une nouvelle recherche, riche des nombreux savoir-faire qu'il va découvrir, des échanges et des liens qui se tisseront.

### Quelques repères :

Né en 1972. Vit et travaille à Paris.

DNSEP option Design, École nationale supérieure de Nancy (2000).

BTS Esthétique industrielle, La Souterraine (1995).

### Expositions collectives et présentations publiques :

APCI – Observateur du Design, Cité des Sciences et de l'Industrie, Paris (2012). B Awards Design Festival, Bilbao (2011). Escales du Design, Bordeaux (2010). Chic Art Fair, Paris (2010). VIA, Aide à projet 2008 et 2009, Paris/Milan. Biennale Internationale de Design de Saint-Étienne (2008). Industreal, Milan (2006 et 2005). Opos « made for China » (2005). Design Bazar, Cologne (2001).



Samuel Accoceberry  
42, rue de Torcy  
75018 Paris  
06 67 38 24 03  
[akozign@hotmail.com](mailto:akozign@hotmail.com)  
[www.samuelaccoceberry.com](http://www.samuelaccoceberry.com)

Samuel Accoceberry  
Tapis Tresse – Chevalier éditions

### Enseignement :

Intervenant designer/enseignant École Supérieure d'art et de Design d'Orléans (2010/2012). Strate College, Paris (2008/2011). École supérieure d'Art de Nancy (2006/2011).

Réalisations pour de nombreuses sociétés, dont : Aéroport de Paris, Alcatel, Alki, Carmenes, Chevalier Edition, Marcel By, Pyrenea, Staub...

Catalogues (sélection) : VIA design 3.0, Ed. VIA/Centre Pompidou. Ultra Design, Ed. Thames & Hudson. Red Dot Design Book 2008 et 2009. Biennale Internationale de St Etienne 2008, Touché "arbeiten mit glass Meisenthal/frankreich" – 1998/2001.

### « Intérieur/Extérieur/Passage »

Le thème de la résidence design et métiers d'art 2012–2013 à Nontron est « *Intérieur – Extérieur – Passage* ».

L'objectif premier de cette résidence est de réinscrire les métiers d'art dans l'espace tout en renouvelant et en réinvestissant les notions d'arts décoratifs et appliqués.

Le Pôle Expérimental Métiers d'Art propose au résident d'inviter les professionnels métiers d'art à interroger leurs pratiques et à dépasser les limites de leurs matériaux et savoir-faire pour s'aventurer sur le terrain du mobilier ou de l'aménagement architectural voire urbain.

Le designer portera un regard neuf et pertinent sur nos manières d'habiter et d'investir l'espace (intérieur et extérieur), dans les bâtiments ou dans la ville, à la campagne. Il pourra étudier les rapports entre ces espaces, les circulations, les flux etc.

Le Pôle Expérimental Métiers d'Art souhaite que le projet de cette nouvelle résidence design et métiers d'art s'inscrive sur le territoire du Périgord vert en impliquant les professionnels métiers d'art, en favorisant les partenariats avec les entreprises locales, en faisant appel aux ressources et matériaux locaux, en prenant en compte la culture et les attentes de la population et des collectivités.



Air chair – VIA  
Chaise Triku – Alki

## Résidences de designers à Nontron et en Périgord Vert

### Les Résidences de l'Art en Dordogne

Les *Résidences de l'Art en Dordogne* est un programme départemental, fruit d'un partenariat entre le Ministère de la Culture via la DRAC Aquitaine, le Conseil régional d'Aquitaine, le Conseil général de la Dordogne via l'ACDDP (Agence Culturelle Départementale Dordogne-Périgord qui coordonne les résidences), les communes et associations partenaires qui accueillent les résidents.

L'objectif de ces résidences est d'offrir aux artistes invités – le plus souvent des plasticiens – un temps de recherche et de création et de leur permettre de se dépayser, de s'enrichir, **d'échanger, d'expérimenter et de créer au sein d'un nouveau contexte**. Les structures d'accueil et la population locale peuvent quand à elles s'initier à l'art actuel, suivre un processus de création et même y être associées.

### Résidences de designers à Nontron

La ville de Nontron se distingue en accueillant des **designers** en résidence dans le cadre du **Pôle Expérimental Métiers d'Art de Nontron et du Périgord Vert**. Il s'agit d'un cas particulier en France où les résidences liées aux métiers d'art sont peu nombreuses ou réservées à un matériau particulier et où les expériences entre designers et professionnels métiers d'art prennent le plus souvent la forme (à quelques exceptions près) de courts workshops ou de commandes.

La résidence de designer prend la forme d'une **rencontre entre designer et professionnels métiers d'art qui partagent leurs savoir-faire et leurs expériences**. Elle se conclue par une création commune liée à une thématique donnée –voire à l'édition de nouveaux produits.

Les designers, habitués à travailler avec le monde industriel, s'initient à une **approche différente de la matière et du geste**. Ils offrent en retour une nouvelle vision des créations métiers d'art. Ils prennent en compte les relations entre l'usage, la forme et l'esthétique d'un objet qu'ils replacent dans son contexte économique et social.

Les acteurs associés à la résidence (partenaires institutionnels, éducation nationale, associations...) choisissent sa thématique et participent à la sélection du designer invité. Le designer est invité pour un séjour de recherche de trois mois.



créations : metal crasset, Gidefroy de Virieu et Stefania Di Petrillo  
avec les professionnels métiers d'art de Nontron

### Objectifs des résidences de designers à Nontron :

- établir des connexions et proposer un **échange d'expériences, de connaissances et de savoir-faire entre designer et professionnels métiers d'art.**
- permettre au designer de découvrir les ateliers et le patrimoine existants sur le secteur et de rencontrer la population et les entrepreneurs locaux.
- mettre en place **une dynamique de recherche et de création contemporaine.**
- d'intéresser et de sensibiliser les scolaires et le public aux métiers d'art et au design.
- **travailler en partenariat** (designer/professionnels métiers d'art, associations écologiques etc.) sur plusieurs projets autour d'un thème donné.

### Des expériences fructueuses

C'est **matali crasset**, designer de renommée internationale, issue de l'ENSCI (Ecole Nationale Supérieure de Création Industrielle), ancienne collaboratrice de Starck qui, la première, a tenté l'expérience en 2000-2001.

**matali crasset** et les professionnels métiers d'art ont conçu une **ligne de mobilier pour l'Espace Métiers d'Art de Nontron**. A partir d'un module simple (« le module universel »), de facture industrielle, elle a décliné une gamme de meubles : bureau, fauteuil, tablette de lecture, minibar, etc. Les professionnels métiers d'art ont enrichi ces pièces de leurs savoir-faire traditionnels tout en respectant le style épuré de la créatrice. Ils ont confectionné : qui une assise en feutre, qui un dossier en tapisserie, une sculpture en bois ou encore une structure de verre...

En 2003-2004, c'est au tour de **Godefroy de Virieu**, lui aussi ancien élève de l'ENSCI, d'être accueilli en résidence à Nontron. La thématique abordée fut celle du châtaignier avec les feuillardiers du Parc naturel régional Périgord-Limousin.

Godefroy de Virieu avait déjà une expérience liée aux savoir-faire et aux matériaux traditionnels tels que le savon de Marseille, le papier d'Arménie ou le feutre.

En Périgord-Limousin, il a rencontré les feuillardiers et découvert les différentes facettes du matériau châtaignier.

Les objets en châtaignier inventés par Godefroy de Virieu ont trouvé un éditeur au Châlard (87), Cyril Delage de la Société Enkidoo. « La brassée », « l'arbre en hiver » ou encore « les céramiques perchées », présentées au Salon Maison et Objets, sont aujourd'hui commercialisés à Paris, Lille ou Toulouse...et pourraient bien traverser l'Atlantique.





En 2006–2007, esprit généreux, **Stefania Di Petrillo** s'est mise au défi de faire participer les 10 ateliers métiers d'art inscrits (ébéniste, tisserande, feutrière, céramiste, coutelier, étain, ...) autour du thème contenu–contenant.

Le projet « **A Tavola !** » lui a permis de les rassembler autour des arts de la table. Sa méthode de travail : faire correspondre chaque objet et élément d'un banquet avec un atelier afin de donner corps à une table de fête (des bancs aux couverts en passant par la décoration) pour déguster les produits régionaux.

Le projet se présente sous la forme d'une boîte mystérieuse qui tient sur une palette et peut ainsi voyager. Elle recueille les différents métiers d'art qui s'incarnent dans des objets à l'aspect somptueux et au mécanisme ingénieux.

« A Tavola ! », boîte ambassadrice des métiers d'art et des partenaires des résidences offre une version moderne et originale des symboles régionaux (couteau de Nontron, fruits, bouteille de vin, boîte de conserve etc.)

En 2010–2011, **Jean Couvreur** s'est fait compositeur pour quatre artisans d'art. **La matière, les techniques, l'atelier propre à chaque artisan sont le point de départ et le fil conducteur de sa recherche.**

Avec le céramiste Tristan Chambaud–Héraud, ils conçoivent des enceintes destinées à recueillir un dispositif technologique moderne tout en employant des techniques et matières ancestrales. Avec Marilia Schetrite, vitrailliste et verrier à froid, il réinterroge les propriétés du verre, vecteur de lumière et de couleur, et propose alors des lampes et appliques qui habillent les luminaires industriels de couleurs et de lignes chaleureuses. Avec Caroline Samuel, maroquinière, Jean Couvreur fait du cuir un matériau porteur et structurant pour une gamme de lampes de bureau très élégantes. Enfin, avec Alexander Hay, ébéniste, il se confronte aux propositions de ce dernier d'utiliser des bois locaux et de rationaliser la technique dans une volonté d'économie de matière. Le designer a créé pour lui une gamme de petit mobilier pliant.

Cette « Partition pour 4 artisans d'art » propose des formes inédites où le concept naît de la matière et de la technique et où celles-ci évoluent en étant confrontées aux nouveaux défis posés par le monde contemporain.



## Le Pôle Expérimental Métiers d'Art de Nontron et du Périgord Vert

Depuis 1999, le Pôle Expérimental Métiers d'Art favorise et participe au développement culturel et économique des métiers d'art à Nontron, en Périgord Vert et sur le territoire du Parc naturel régional Périgord-Limousin.

### En direction du public...

Tout au long de l'année, le PEMA participe à la vie culturelle et à l'animation touristique de Nontron et du Périgord vert :

- Organisation de **5 expositions par an** et de **conférences, rencontres, démonstrations, cours, stages et spectacles**. Animation de l'Espace Lames et Métaux consacré au couteau.
- Coordination du salon **Rue des Métiers d'Art**, à la Toussaint.
- **Sensibilisation aux métiers d'art et au design** auprès de tous les publics grâce à des visites guidées, des ateliers, des rencontres.

### En direction des professionnels métiers d'art...

Le PEMA a un rôle économique, certains projets concernent spécifiquement les professionnels métiers d'art :

- **Résidences de designers** dans le cadre des Résidences de l'Art en Dordogne
- **Formations techniques, commerciales etc.**
- **Commercialisation des créations** à la Boutique Métiers d'Art de Nontron et organisation d'un salon d'envergure régionale, Rue des Métiers d'Art.

Création de la boutique en ligne [www.echoppemetiersdart.fr](http://www.echoppemetiersdart.fr)

**Promotion des ateliers** via l'organisation d'expositions à Nontron, Paris etc. et l'édition de documents de communication.

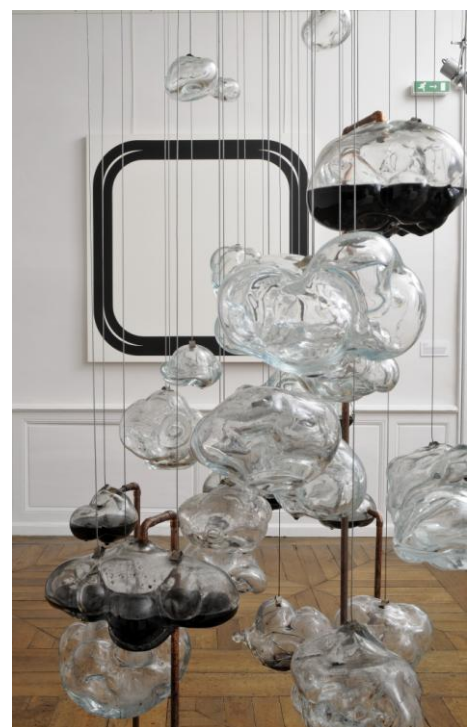
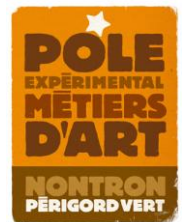
- **Partenariat avec les divers acteurs du secteur professionnel des métiers d'art et du design** : Ateliers d'Art de France, Institut National des Métiers d'Art, VIA, 4 Design etc.

**Les professionnels métiers d'art participent activement aux projets du PEMA** grâce à l'association « Professionnels métiers d'art à Nontron » (près de 50 adhérents), association satellite qui propose des idées et mène des actions dans le cadre du Pôle.

Les partenaires financiers : Mairie de Nontron, Conseil général de la Dordogne, Conseil régional d'Aquitaine.

La commune de Nontron est labellisée « Ville et Métiers d'Art ».

Le PEMA est adhérent à Ateliers d'Art de France.



[www.metiersdartperigord.fr](http://www.metiersdartperigord.fr)

[www.echoppemetiersdart.fr](http://www.echoppemetiersdart.fr)

Résidences de l'Art en Dordogne – 05-53-06-40-00 – [v.marolleau@cultureordogne.fr](mailto:v.marolleau@cultureordogne.fr)

Pôle Expérimental Métiers d'Art de Nontron et du Périgord Vert – 05-53-60-74-17 – [metiersdart@yahoo.fr](mailto:metiersdart@yahoo.fr)



## Informations pratiques

### Exposition « Samuel Accoceberry, designer »

Dates : du samedi 15 septembre au dimanche 4 novembre

Lieu : Pôle Expérimental Métiers d'Art de Nontron et du Périgord Vert  
Château, av. du Général Leclerc 24300 NONTRON

#### Présentation du designer et de sa démarche au public :

samedi 22 septembre à 16h30, à l'auditorium Paul Bert de Nontron.

Vernissage : le samedi 22 septembre à partir de 18h00, en présence de Samuel Accoceberry

Horaires : de 10h à 13h et de 14h à 18h  
fermé les dimanches et jours fériés

Contact : Sophie Rolin, responsable du PEMA  
Pauline Mingaud, responsable des publics  
05-53-60-74-17  
metiersdart@yahoo.fr  
www.metiersdartperigord.fr

### Résidence de designer à Nontron

Contacts : Sophie Rolin, responsable du PEMA  
Pauline Mingaud, responsable des publics  
05-53-60-74-17  
metiersdart@yahoo.fr  
www.metiersdartperigord.fr

### *Résidences de l'art en Dordogne*

Contacts : ACDDP, Agence Culturelle Départementale Dordogne Périgord  
Violaine Marolleau, Coordinatrice des *Résidences de l'Art en Dordogne*  
05-53-06-40-00  
v.marolleau@culturedordogne.fr  
www.culturedordogne.fr

### Partenaires :

Ministère de la Culture/DRAC Aquitaine, Conseil Régional d'Aquitaine, Conseil Général de la Dordogne/ACDDP, Mairie de Nontron, Pôle Expérimental Métiers d'Art de Nontron et du Périgord Vert.